

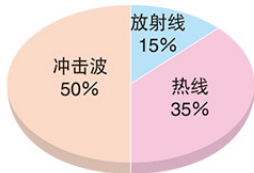
●关于在长崎投下的原子弹●

原子弹是利用核裂变物质(钚等)发生核裂变时所产生的能量对敌方造成重大伤害的武器,与普通的炸药相比具有巨大的破坏力。此外,核裂变时产生的伽马射线、中子线等放射线经长期演变,会对人体造成严重伤害。

在长崎投下的原子弹的规格是长3.25米,直径1.52米,重4.5吨,因其形状而被称为“小胖子”。爆炸时释放的能量相当于两万一千吨高性能炸药。

在能量组成中,冲击波约占50%,热线约占35%,放射线约占15%,这些能量汇聚在一起,对长崎这座城市造成了巨大损害。

能量组成



原子弹搭载机Bockscar



由美军机拍摄的蘑菇云(美军拍摄)

●由原子弹造成的伤害情况●

1945年(昭和20年)8月9日	长崎市人口 约240,000人
原子弹受害者人数 (截止1945年12月底的估算)	死者 73,884人 伤者 74,909人

(1950年/长崎市原子弹资料保存委员会调查)



核爆第二天的爆炸中心地附近(摄影:山端庸介)

附近的建筑物焚毁殆尽。

在像被碾子压碎的瓦砾中,躺着一具具烧焦的尸体。



●参观指南●

门票	类别	个人	团体 (15名以上)
	一般	200日元	160日元
	高中以下的学生	100日元	80日元
※幼儿免费。			

开馆时间 ●8点30分~17点30分(入馆截止17点)
5~8月 ~18点30分(入馆截止18点)

休息日 ●12月29日~31日

停车场 ●收费(巴士12辆、普通车71辆)

交通指南



- 由JR长崎站出发
 - 市内电车……乘坐前往赤迫的电车,在浜口町下车步行5分钟
 - 公共汽车……乘坐长崎公交1·2·9路系统,在浜口町下车步行5分钟
- 由长崎机场出发
 - 班车……乘坐经浦上到长崎站的班车,在松山町下车步行5分钟
- 从JR浦上站 步行15分钟

长崎原子弹资料馆

NAGASAKI ATOMIC BOMB MUSEUM



邮编852-8117 长崎市平野町7番8号
电话:095-844-1231 传真:095-846-5170
E-mail genbaku@city.nagasaki.lg.jp



请扫描二维码以阅览解说。



web site

序言

1945年8月9日,上午11点02分,一颗原子弹在长崎上空爆炸。几乎所有建筑均被破坏,并夺走了众多人的生命。即使是幸存下来的人也遭受了心灵和身体的巨大痛苦,众多遭受核爆的人至今仍深受其害。

长崎原子弹资料馆作为长崎市遭受原子弹爆炸50周年纪念事业之一,于1996年(平成8年)4月将一直展示核爆资料的长崎国际文化会馆改建后开馆。

该馆展示核爆资料及展现核爆惨状的照片为主,被投下原子弹的前后经过、核武器的开发历史、希求和平等的故事性展示。

馆内设施介绍

常设展示室(地下2层)

在常设展示室中,通过展示大型受灾资料及被爆后浦上天主教堂侧壁的再现造型等,再现了遭受核爆之后的长崎的惨状。另外,还通过残留物品、核爆资料、展现核爆惨状的照片以及影像资料等,进行通俗易懂地进行介绍。

企划展示室(地下2层)

为了补充常设展示,加深人们对原子弹与和平的理解,每年都要举办多次企划展示。
※根据时期有时也不举办。

出租声音导游器(地下2层售票处)

有关常规展的解说,可以利用语音导游。对应语言有日语、英语、中文、韩语、西班牙语、德语、荷兰语、俄罗斯语、法语、阿拉伯语、葡萄牙语、巴西语。(每台154日元)

书店(地下1层)

销售有关原子弹与和平的书籍等。

原子弹资料馆大厅(地下1层)

作为和平学习、演讲会、各种活动等的会场,进行有偿出租。

和平学习室(地下1层)

举办由被爆者讲述遭受核爆经历等的和平学习活动。

图书室(1层)

开馆时间●9时~17时
(星期一休息)

休息广场(地下1层)

来馆者的休息场所。

其他

有咖啡馆。



休息广场

周边设施介绍

与长崎原子弹资料馆相邻的设施有国立长崎原子弹遇难者追悼和平纪念馆、长崎市和平会馆。

A

1945年8月9日

展示着指针停留在长崎市街道被瞬间毁灭的11点02分的挂钟、被爆前的长崎市街道及市民的生活、原子弹投下后形成的蘑菇云的短片等。

永远的11点2分

指针停在11点2分的挂钟

是位于距爆炸中心地约800米的山王神社附近一家庭居中的挂钟。受爆炸冲击波而损坏，挂钟的指针停在了发生爆炸的时刻——11点2分。



核爆前的长崎

山里町一带的远景

(美国陆军病理学研究所资料)

在画面中央看到的建筑是核爆前的浦上天主教堂。



投下原子弹

美军机拍摄的原子弹爆炸的瞬间形成蘑菇云的短片。



C

以建设没有核武器的世界为目标

核武器的时代

根据年表向人们展示了核武器的开发历史、战后的国际形势和世界的反核运动等情况。



现代的核武器

从向长崎投下原子弹到现在，运载核弹头的导弹命中率已得到显著提高，在不断提高核弹头威力的同时，另一方面考虑到易于在战场上实际应用，核弹头已向小型化发展。在此区域将通过影像资料等向人们讲解展示核试验的次数以及关于现代核武器的信息。

D

录像厅及其他设施

录像厅

上映原子弹纪录片

里面放映的是由美国战略轰炸调查团通过编辑原子弹的灾难记录拍摄的电影“长崎原子弹的记录”、以及为了使年轻一代继承遭受轰炸的体验而作为核爆炸35周年事业，由长崎市和长崎县共同制作的动画片“8月9日长崎”。



问答区

有关原子弹及和平的问与答

准备了初级编及高级编共50道有关原子弹与和平的问答题。



B

遭受原子弹灾难的真实情况

再现了刚投下原子弹后的长崎城的惨状，是展现原子弹破坏力与恐怖的一角。



化为原子弹废墟的长崎城

旧制瓊浦初中的给水罐

这座支架弯曲的给水罐曾经矗立于距爆炸中心地约800米的旧制瓊浦初中（现为长崎西高中）。

浦上天主教堂的惨状

念珠

原子弹被投下时，两名神父和数十名信徒正聚集在浦上天主教堂的礼拜堂内进行忏悔，这些人均被压在倒塌的天主教堂下而全部遇难。日后，仅收集到了几串信徒所持的念珠，大部分都已经丢散。

※忏悔（洗礼后通过司祭向神坦白自己所犯的罪过，请求得到宽恕）



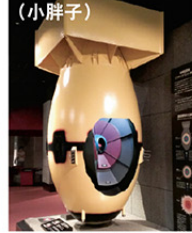
长崎被投下原子弹之前的经过

长崎被投下原子弹经过解说

此区域内，展示了在长崎被投下原子弹之前的各种事件。



长崎型原子弹（小胖子）



长崎型原子弹的实物大模型。长崎型原子弹四周是火药，钚在内侧聚爆引起核裂变。

美军机投下的传单

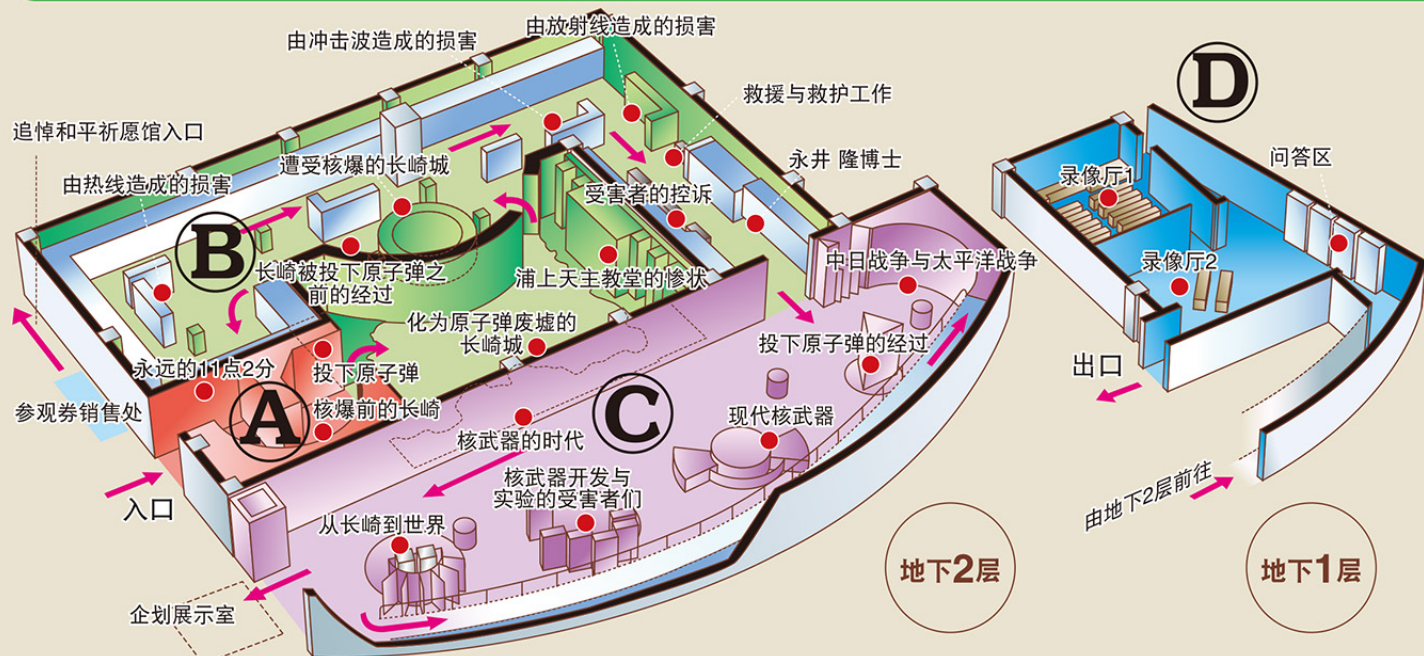
进入1945年（昭和20年）后，美军机加了对日本本土的轰炸，也开始在长崎市内投下各种传单。上面记载了原子弹的威力、在广岛已投下原子弹的事实、呼吁市民躲避、停战劝告等内容。



遭受核爆的长崎城

长崎地形模型

通过屋顶的控制器，在模型上生动地展示火球、热线、冲击波、火灾、放射线成云扩散的场景。



由热线造成的损害

女学生的饭盒

这是在距爆炸中心地约700米的岩川町遭受轰炸身亡的堤乡子小姐（当时14岁）的遗物。饭盒中的米饭在后来的火灾中碳化。在放入副食的里侧刻有“二年三班堤乡子”的文字。



熔化的6个瓶子

这是在距爆炸中心地约400米的商店遗迹处发现的物品。由于高温，瓶子的上部已经熔化而紧贴在一起。



残留在板壁上的梯子与哨兵的影子

(朝日新闻社提供 摄影：松本荣一)



在距爆炸中心地向南约4.4公里的要塞司令部，士兵从屋顶上下来时受到热线的直射，光照到部分的煤焦油（涂料）已剥落，仅影子部分留下了黑色。

手骨与玻璃

这是在爆炸中心地附近发现的物品。由于高温，人的手骨与玻璃熔化而附着在一起。



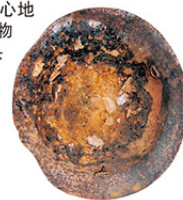
工作服与战斗帽

这是在距爆炸中心地约1.2公里的三菱长崎钢铁厂，遭核爆后工作人员的工作服。受到热线直射的部分已烧焦。



附着有头盖骨的铁盔

这是在爆炸中心地附近发现的物品。遇难者头盖骨的一部分附着在铁盔内部。



永井 隆博士

永井 隆肖像



永井隆在担任副教授的长崎医科大学附属医院遭到核爆。在自己身负重伤后不久便开始献身于伤员的救护与原子弹疾患的研究工作。

救援与救护工作

成为特设救护医院的新兴善国民学校 (摄影：富重安雄)



为当时市内最大的救护所，收容了众多遭受核爆的患者。由于当时尚不了解原子弹特有的症状而相继有患者死亡。

受害者的控诉

受害者救援列车(寺井邦人画)



是一幅描述原子弹救援列车的绘画。当时还是机车司机作者描绘了在长崎本线肥前山口站得知投下原子弹后，驾驶救援列车驶入爆炸中心地附近道口时的情景。

由放射线造成的损害

显著肿大的脾脏



受放射线影响显著肿大的脾脏。右侧为同年齡健康者的脾脏。

由冲击波造成的损害

城山国民学校 (美国陆军病理学研究所资料)

距爆炸中心地向西约500米。钢筋混凝土结构的三层校舍遭轰炸后虽然勉强留住了骨架，但受冲击波影响已变得相当脆弱，日后因受风雨影响从三层开始倒塌。



变为一根立柱的山王神社的牌坊

(摄影 林重男)

距爆炸中心地向东南约800米。也许是受到右边石墙的影响，爆炸中心地一侧的柱子向前倾倒，只留下了多少躲避了冲击波压力的一根立柱，现在仍矗立在那里。

