

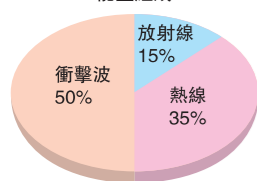
●關於在長崎投下的原子彈●

原子彈是利用核裂變物質（壞等）發生核裂變時所產生的能量對敵方造成重大傷害的武器，與普遍的炸藥相比具有巨大的破壞力。此外，核裂變時產生的伽馬射線、中子射線等放射線會長期嚴重損害人體健康。

在長崎投下的原子彈的規格是長3.25米，直徑1.52米，重4.5噸，因其形狀而被稱為「小胖子」。爆炸時釋放的能量相當於兩萬一千噸高性能炸藥。

在能量組成中，衝擊波約佔50%，熱線約佔35%，放射線約佔15%，這些能量匯聚在一起，對長崎這座城市造成了巨大損害。

能量組成



由美軍機拍攝的蘑菇雲（美軍拍攝）



原子彈搭載機 Bockscar

●由原子彈造成的傷害情況●

1945年（昭和20年）8月9日	長崎市人口約240,000人
原子彈受害者人數 （截止1945年12月底的估算）	死者 73,884人 傷者 74,909人

（1950年/長崎市原子彈資料保存委員會調查）

核爆第二天的爆炸中心地附近
（攝影：山端庸介）

附近的建築物焚毀殆盡。

在像被碾子壓碎的瓦礫中，躺著一具具燒焦的屍體。



●參觀指南●

門票	類別	個人	團體 (15名以上)
	一般	200日圓	160日圓
高中以下的學生	100日圓	80日圓	

※ 幼兒免費。

開館時間 ● 8點30分～17點30分（入館截止17點）
5～8月～18點30分（入館截止18點）

休息日 ● 12月29日～31日

停車場 ● 收費（巴士12輛、普通車71輛）

交通指南



■由JR長崎站出發

- ・市內電車…乘坐前往赤迫的電車，在長崎原子彈爆炸資料館下車步行5分鐘
- ・公車…乘坐長崎巴士1・2・9路系統，在浜口町下車步行5分鐘

■由長崎機場出發

- ・班車……乘坐經浦上到長崎站的班車，在和平公園下車步行5分鐘

■從JR浦上站 步行15分鐘

長崎原子彈爆炸資料館

NAGASAKI ATOMIC BOMB MUSEUM



郵編 852-8117 長崎市平野町7番8號

電話：095-844-1231 傳真：095-846-5170

E-mail genbaku@city.nagasaki.lg.jp



掃描二維碼可以看到解說。



序言

1945年8月9日，上午11點02分，一顆原子彈在長崎上空爆炸。幾乎所有建築均被破壞，並奪走了眾人的生命。

即使是倖存下來的人也遭受了心靈和身體的巨大痛苦，眾多遭受核爆的人至今仍深受其害。

長崎原子彈爆炸資料館作為長崎市遭受原子彈爆炸50週年紀念事業之一，於1996年（平成8年）4月將一直展示核爆資料的長崎國際文化會館改建後開館。

本館展示原子彈爆炸的資料及表現爆炸後慘狀的照片等，並且故事性地展示投下原子彈的經過、核武器的開發歷史以及期望和平的活動等。

館內設施介紹

常設展示室（地下2層）

在常設展示室中，通過展示大型受災資料及被爆後浦上天主教堂側壁的再現造型等，再現了遭受核爆之後的長崎的慘狀。另外，還通過殘留物品、核爆資料、展現核爆慘狀的照片以及影像資料等，進行通俗易懂的介紹。

企劃展示室（地下2層）

為了補充常設展示，加深人們對原子彈與和平的理解，每年都要舉辦多次企劃展示。

※ 有不舉辦的時期。

出租聲音導遊器（地下2層售票處）

有關常規的說明，可以利用語音導遊。對應語言有日語，英語，中文，韓國語，西班牙語，德語，荷蘭語，俄羅斯語，法語，阿拉伯語，葡萄牙語，巴西語。（每台157日圓）

書店（地下1層）

銷售有關原子彈與和平的書籍等。

長崎原子彈爆炸資料館大廳（地下1層）

有償出租作為學習和平、舉辦演唱會及各種活動等的會場。

和平學習室（地下1層）

舉辦由被爆者講述遭受核爆經歷等的和平學習活動。

圖書室（1層）

開館時間 ● 9時～17時
（星期一休息）

休息廣場（地下1層）

來館者的休息場所。

其他

有咖啡館。



休息廣場

周邊設施介紹

與長崎原子彈爆炸資料館相鄰的設施有國立長崎原子彈遇難者追悼和平祈念館、長崎市和平會館。

A

1945年8月9日

展示指針停在長崎瞬間被毀滅的11點02分歷史時刻的掛鐘，核爆前的長崎街景和市民生活，投下原子彈時的「蘑菇雲」。

永遠的11點2分

指針停在11點2分的掛鐘

是位於距爆炸中心地約800米的山王神社附近一家民居中的掛鐘。受爆炸衝擊波而損壞，掛鐘的指針停在了發生爆炸的時刻——11點2分。



核爆前的長崎

山里町一帶的遠景

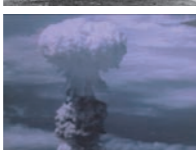
(美國陸軍病理學研究所資料)

在畫面中央看到的建築是核爆前的浦上天主教堂。



投下原子彈

美軍機拍攝的原子彈爆炸的瞬間形成蘑菇雲的短片。



C

以建設沒有核武器的世界為目標

核武器的時代

根據年表向人們展示了核武器的開發歷史、戰後的國際形勢和世界的反核運動等情況。



現代的核武器

從向長崎投下原子彈到現在，運載核彈頭的導彈命中率已得到顯著提高，在不斷提高核彈頭威力的同時，另一方面考慮到易於在戰場上實際應用，核彈頭已向小型化發展。在此區域將通過影像資料等向人們講解展示核試驗的次數以及關於現代核武器的信息。

D

錄像廳及其他設施

錄像廳

上映原子彈記錄片

放映電影《長崎原子彈爆炸記錄》(將美國戰略爆炸調查團拍攝的原子彈爆炸受害記錄加以編輯製作)，以及動漫片《8月9日的長崎》(為了向年輕人傳達爆炸的受害體驗、作為原子彈爆炸35周年事業由長崎市和長崎縣共同製作)。



問答區

有關原子彈及和平的問與答

準備了初級編及高級編總共50道有關原子彈與和平的問答題。



B

遭受原子彈災難的真實情況

再現了剛投下原子彈後的長崎城鎮的慘狀，是展現原子彈破壞力與恐怖的一角。

化為原子彈廢墟的長崎城鎮

舊制瓊浦初中的給水罐

這座支架彎曲的給水罐曾經矗立於距爆炸中心地約800米的舊制瓊浦初中(現為長崎西高中)。



浦上天主教堂的慘狀

念珠

原子彈被投下時，兩名神父和數十名信徒正聚集在浦上天主教堂的禮拜堂內進行懺悔，這些人均被壓在倒塌的天主教堂下而全部遇難。日後，僅收集到了幾串信徒所持的念珠，大部分都已經丟散。※懺悔(洗禮後通過司祭同神坦白自己所犯的罪過，請求得到寬恕)



長崎被投下原子彈之前的經過

長崎被投下原子彈經過解說

此區域內，展示了在長崎被投下原子彈之前的各種事件。



長崎型原子彈(小胖子)



長崎型原子彈的實物大模型。長崎型原子彈四周是火藥，釀在內側緊爆引起核裂變。

美軍機投下的傳單

進入1945年(昭和20年)後，美軍機加劇了對日本本土的轟炸，也開始在長崎市內投下各種傳單。上面記載了原子彈的威力、在廣島已投下原子彈的事實、呼籲市民躲避、停戰勸告等內容。



遭受核爆的長崎城鎮

長崎地形模型

通過屋頂的控制器，在模型上生動地展示火球、熱線、衝擊波、火災、放射線成片擴散的場景。



由熱線造成的損害

女學生的飯盒

這是在距爆炸中心地約700米的岩川町遭轟炸身亡的堤鄉子小姐(當時14歲)的遺物。飯盒中的米飯在後來的火災中炭化。在放入副食的裡側刻有「二年三班堤鄉子」的文字。



熔化的6個瓶子

這是在距爆炸中心地約400米的商店遺跡處發現的物品。由於高溫，瓶子的上部已經熔化而緊貼在一起。



殘留在板壁上的梯子與哨兵的影子(朝日新聞社提供 攝影:松本榮一)



在距爆炸中心地向南約4.4公里的要塞司令部，士兵從屋頂上下來時受到熱線的直射，光照到部分的煤焦油(塗料)已剝落，僅影子部分留下了黑色。

手骨與玻璃

這是在爆炸中心地附近發現的物品。由於高溫，人的手骨與玻璃熔化而附著在一起。



工作服與戰鬥帽

這是在距爆炸中心地約1.2公里的三菱長崎鋼鐵廠，遭核爆後工作人員的工作服。受到熱線直射的部分已燒焦。

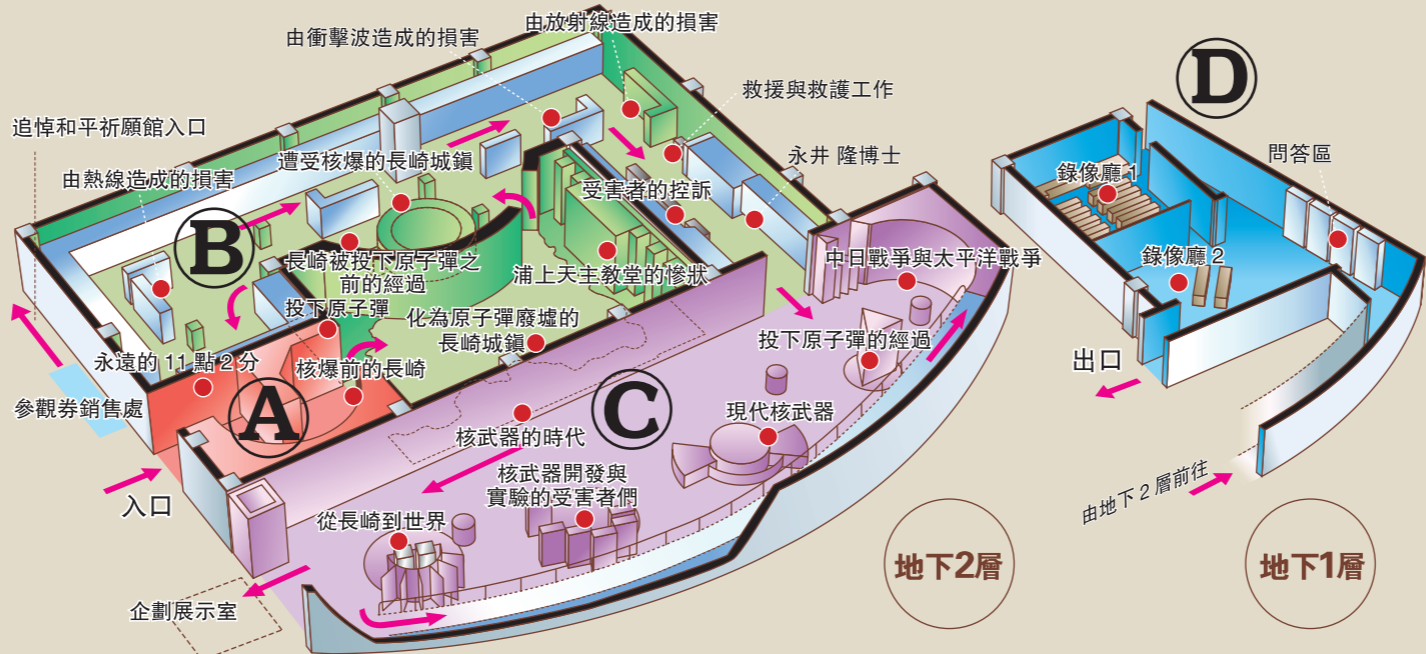
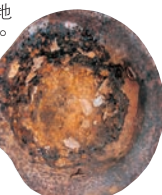
變為一根立柱的山王神社用牌坊(攝影林重男)

距爆炸中心地向東南約800米。也許是受到右邊石牆的影響，爆炸中心地一側的柱子向前傾倒，只留下了多少躲避了衝擊波壓力的一側立柱，現在仍矗立在那裡。



附著頭蓋骨的鋼盔

這是在爆炸中心地附近發現的物品。遇難者頭蓋骨的一部分附著在鐵盔內部。



永井 隆博士

永井 隆肖像



永井隆在擔任副教授的長崎醫科大學附屬醫院遭到核爆。在自己身負重傷後不久便開始獻身於傷員的救護與原子彈疾患的研究工作。

救援與救護工作

成為特設救護醫院的新興善國民學校(攝影:富重安雄)



為當時市內最大的救護所，收容了眾多遭核爆的患者。由於當時尚不了解原子彈特有的症狀而相繼有患者死亡。

受害者的控訴

受害者救援列車(寺井邦人畫)



是一幅描繪原子彈救援列車的繪畫。當時還是機車司機的作者描繪了在長崎本線肥前山口站得知投下了原子彈後，駕駛救援列車駛入爆炸中心地附近道口的場景。

由放射線造成的損害

顯著腫大的脾臟



受放射線影響顯著腫大的脾臟。右側為同年齡健康者的脾臟。

由衝擊波造成的損害

城山國民學校(美國陸軍病理學研究所資料)

距爆炸中心地向西約500米。鋼筋混凝土結構的三層校舍遭轟炸後雖然勉強留住了骨架，但受衝擊波影響已變得相當脆弱，日後因受風雨等影響從三層開始倒塌。

